

T.C
ÇUKUROVA KAYMAKAMLIĞI
AYŞE ATIL İLKOKULU MÜDÜRLÜĞÜ



2019-2023 STRATEJİK PLANI

İSTİKLAL MARŞI

Korkma, sönmez bu şafaklarda yüzen al sancak;
Sönmeden yurdumun üstünde tüten en son ocak.
O benim milletimin yıldızıdır, parlayacak;
O benimdir, o benim milletimindir ancak.

Çatma, kurban olayım, çehreni ey nazlı hilal!
Kahraman ırkıma bir gül! Ne bu şiddet, bu celal?
Sana olmaz dökülen kanlarımız sonra helal...
Hakkıdır Hakk'a tapan milletimin istiklal!

Ben ezelden beridir hür yaşadım, hür yaşarım.
Hangi çılgın bana zincir vuracakmış? Şaşarım!
Kükremiş sel gibiyim, bendimi çiğner, aşarım.
Yırtarım dağları, enginlere sığmam taşarım.

Garbın afakını sarmışsa çelik zırhlı duvar,
Benim iman dolu göğsüm gibi serhaddim var.
Ulusun, korkma! Nasıl böyle bir imanı boğar,
"Medeniyet!" dediğin tek dişi kalmış canavar?

Arkadaş! Yurduma alçakları uğratma sakın.
Siper et gövdeni, dursun bu hayasızca akın.
Doğacaktır sana va'ettiği günler Hakk'ın...
Kim bilir, belki yarın, belki yarından da yakın.

Bastığın yerleri "toprak!" diyerek geçme, tanı:
Düşün altındaki binlerce kefensiz yatanı.
Sen şehit oğlusun, incitme, yazıktır atanı:
Verme, dünyaları alsan da, bu cennet vatanı.

Kim bu cennet vatanın uğruna olmaz ki feda?
Şüheda fışkıracak toprağı sıksan, şüheda!
Canı, cananı bütün varımı alsın da Huda,
Etmesin tek vatanından beni dünyada cüda.

Ruhumun senden, İlahi, şudur ancak emeli:
Değmesin mabedimin göğsüne namahrem eli.
Bu ezanlar ezanlar-ki şahadetleri dinin temeli
Ebedi yurdumun üstünde benim inlemeli.

O zaman vecd ile bin secde eder-varsa-taşım,
Her cerihamdan, İlahi, boşanıp kanlı yaşım,
Fışkırır ruh-ı mücerred gibi yerden na'şım:
O zaman yükselerek arşa değer belki başım.

Dalgaları sen de şafaklar gibi ey şanlı hilal!
Olsun artık dökülen kanlarımın hepsi helal!
Ebediyen sana yok, ırkıma yok izmihlal:
Hakkıdır, hür yaşamış bayrağımın hürriyet;
Hakkıdır, Hakk'a tapan, milletimin istiklal!

Mehmet AKIF ERSOY

Öğretmenler;
Yeni Nesil Sizin
Eseriniz Olacaktır.

K. Atatürk



GENÇLİĞE HİTABE

Ey Türk gençliği! Birinci vazifen, Türk İstiklalini, Türk cumhuriyetini, ilelebet, muhafaza ve müdafaa etmektir.

Mevcudiyetinin ve istikbalinin yegane temeli budur. Bu temel, senin, en kıymetli hazinedir. İstikbalde dahi, seni, bu hazineden, mahrum etmek isteyecek, dahili ve harici, bedhahların olacaktır. Bir gün, istiklal ve cumhuriyeti müdafaa mecburiyetine düşersen, vazifeye atılmak için, içinde bulunacağın vaziyetin imkan ve şeraitini düşünmeyeceksin! Bu imkan ve şerait, çok namüsaait bir mahiyette tezahür edebilir. İstiklal ve cumhuriyetine kastedecek düşmanlar, bütün dünyada emsali görülmemiş bir galibiyetin mümessili olabilirler. Cebren ve hile ile aziz vatanın, bütün kaleleri zapt edilmiş, bütün tersanelerine girilmiş, bütün orduları dağıtılmış ve memleketin her köşesi bilfiil işgal edilmiş olabilir. Bütün bu şeraitten daha elim ve daha vahim olmak üzere, memleketin dahilinde, iktidara sahip olanlar gafflet ve dalalet ve hatta hiyanet içinde bulunabilirler. Hatta bu iktidara sahipleri şahsi menfaatlerini, müstevlerin siyasi emelleriyle tevhit edebilirler. Millet, fakr u zaruret içinde harap ve bitap düşmüş olabilir.

Ey Türk istikbalinin evladı! İşte, bu ahval ve şerait içinde dahi, vazifen; Türk istiklal ve cumhuriyetini kurtarmaktır! Muhtaç olduğun kudret, damarlarındaki asil kanda, mevcuttur!

K. Atatürk



SUNUŞ

Hazırladığımız bu stratejik plan Ayşe Atıl İlkokulunun bir yol haritası niteliğindedir. Geçmişte ne durumda idik, şu anda ne durumdayız 4 yıl sonra ne durumda olacağız işte bu soruların hepsini bu planda bulmak için çalıştık. Okulumuzun bu planı hazırlanırken tamamen gerçekçilik esas alınmıştır. Bu plan Ayşe Atıl İlkokulunun bir mutabakat belgesidir. Kurumdaki bütün çalışanlar bu planı özümseyip bağlı kalacaklardır.

Varoluş nedenini bilmeyenler, okyanusta amaçsız ve gayesiz dolaşan bir sandal gibidir, dalgaların sürüklediği yöne göre hareket ederler. Bu nedenlerle Stratejik planlama kurumlar için en önemli faktördür. Kurum; niye var olduğunu, neyi, ne zaman, nasıl, hangi kaynakla, neticesinde ne elde edeceğini bilmek durumundadır.

Ali YABACI
OkulMüdürü

İÇİNDEKİLER

SUNUŞ	ERROR! BOOKMARK NOT DEFINED.
İÇİNDEKİLER	4
BÖLÜM I: GİRİŞ VE PLAN HAZIRLIK SÜRECİ.....	6
GİRİŞ	6
AYŞE ATIL İLK OKULU MÜDÜRLÜĞÜ PLAN HAZIRLIK SÜRECİ.....	7
BÖLÜM II : DURUM ANALİZİ	9
OKUL TANITIMI:.....	9
PAYDAŞ ANALİZİ	16
GZFT (GÜÇLÜ, ZAYIF, FIRSAT, TEHDİT) ANALİZİ	21
GELİŞİM VE SORUN ALANLARI	25
BÖLÜM III: MİSYON, VİZYON VE TEMEL DEĞERLER	30
MİSYONUMUZ.....	30
VİZYONUMUZ.....	31
TEMEL DEĞERLERİMİZ	32
BÖLÜM IV: AMAÇ, HEDEF VE EYLEMLER.....	34
TEMA I : EĞİTİM ÖĞRETİME ERİŞİM	34
TEMA II: EĞİTİM VE ÖĞRETİMDE KALİTENİN ARTIRILMASI	36
TEMA III: KURUMSAL KAPASİTE	38
BÖLÜM V: MALİYETLENDİRME.....	41

BÖLÜM I



GİRİŞ ve PLAN HAZIRLIK SÜRECİ

BÖLÜM I: GİRİŞ VE PLAN HAZIRLIK SÜRECİ

GİRİŞ

5018 sayılı Kamu Mali Yönetimi ve Kontrol Kanunu, bütçe kaynaklarının etkili, ekonomik, verimli ve hesap verebilir şekilde kullanılması gerektiğini ilke edinmiştir.

Stratejik plan, bilindiği üzere 5018 sayılı Kanun içerisinde yer alan en önemli alanlardan biridir. Bu planlar aracılığıyla, kurumların beş yıllık misyon ve vizyonları ile amaç, hedef ve faaliyetlerine ilişkin farkındalık oluşmaktadır.

Stratejik Planlama Ekibi ve Strateji Geliştirme Kurulu ile birlikte birimlerde oluşturulan Birim Stratejik Plan Hazırlık Ekipleri ve dış paydaşlar da planlama çalışmalarına dahil edilmek suretiyle geniş kapsamlı bir çalışma grubu oluşturulmuş ve bu sayede kurum kültürü açısından bir kalite standardı yakalanmıştır.

Ayşe Atıl İlkokulu Müdürlüğü 2019-2023 dönemini kapsayan stratejik plan çalışmalarında misyon, vizyon, amaç, hedef ve faaliyetlerini belirleyerek stratejik planlamasını oluşturmuştur.

AYŞE ATIL İLK OKULU MÜDÜRLÜĞÜ PLAN HAZIRLIK SÜRECİ

2019-2023 dönemi stratejik plan hazırlanması süreci Üst Kurul ve Stratejik Plan Ekibinin oluşturulması ile başlamıştır. Ekip tarafından oluşturulan çalışma takvimi kapsamında ilk aşamada durum analizi çalışmaları yapılmış ve durum analizi aşamasında paydaşlarımızın plan sürecine aktif katılımını sağlamak üzere paydaş anketi, toplantı ve görüşmeler yapılmıştır. Durum analizinin ardından geleceğe yönelik bölümüne geçilerek okulumuzun amaç, hedef, gösterge ve eylemleri belirlenmiştir. Çalışmaları yürüten ekip ve kurul bilgileri altta verilmiştir.

1. Ayşe Atıl İlkokulu Stratejik Plan Üst Kurulu ve Ayşe Atıl İlkokulu Stratejik Plan Ekibi, oluşturulmuştur.

STRATEJİK PLAN ÜST KURULU

Üst Kurul Bilgileri		Ekip Bilgileri	
Adı Soyadı	Unvanı	Adı Soyadı	Unvanı
Ali YABACI	Okul Müdürü	Raci ERZİN	Müdür Yardımcısı
Raci ERZİN	Müdür Yardımcısı	Selma İŞLEK	Öğretmen
Kudret ÇELENK	Müdür Yardımcısı	Derya ÇABUK	Öğretmen
Suna BİNGÖL	Öğretmen	Handan ERDEM	Öğretmen
Gülay GÖK	Okul Aile Birliği Bşk.	Aydın ERKAN	Öğretmen
Gülşen BAĞCIVAN	OkulAileBir.Yön.Kur.Üye.	Nur Banu TAŞKIR	Öğretmen
		Habibe HEYBET	Öğretmen
		Ayfer EKREN	Öğretmen
		Gökhan KAYACAN	Gönüllü Veli
		Osman KILINÇ	Gönüllü Veli

2. Ayşe Atıl İlkokulu Stratejik Plan üst kuruluna yönelik bilgilendirme toplantısı yapılmıştır.
3. Okulumuz personellerine yönelik toplantılar yapılmıştır.
4. Okulumuz yönetici ve çalışanları ile paylaşım toplantıları yapılmıştır. Müdürlüğümüz web sayfasında stratejik planlama ile ilgili bilgi, doküman ve örnek uygulamaların paylaşılacağı bölüm eklenmiştir. Durum analizi çalışmaları Millî Eğitim Bakanlığı İl takvimine göre hazırlanarak raporlanmıştır.

5. Durum analizinden elde edilen veriler ve Bakanlığımızın stratejik plan taslağından yola çıkarak stratejik amaç ve hedefler oluşturulmuş, bu hedeflere ait performans göstergeleri belirlenmiştir.
6. Müdürlüğümüz stratejik planının onayı alınıp uygulamaya geçilmesi ile beraber izleme ve değerlendirme faaliyetleri de başlayacaktır. İzleme değerlendirme ise altı aylık ve yıllık olmak üzere senede iki defa gerçekleştirilecektir.

BÖLÜM II



DURUM ANALİZİ

BÖLÜM II : DURUM ANALİZİ

Okul Tanıtımı:

Çukurova İlçesi Resmi Gazetenin 22 Mart 2008 tarih ve 26824 (Mükerrer) sayılı nüshasında yayınlanarak yürürlüğe giren 5747 sayılı Büyükşehir Belediyesi sınırları içerisinde ilçe kurulması ve bazı kanunlarda değişiklik yapılması hakkında kanuna göre oluşturulmuş merkez ilçedir. Adana şehrinin tarıma elverişli olmayan kuzey bölgelerinin imara açılmasıyla bu bölge hızlı bir şehirleşmeyle karşı karşıya kalmış ve nüfusu hızla artmıştır. 1980'lerin başında neredeyse hiç yerleşimin olmadığı bölgede 2000 nüfus sayımına göre 215.619 kişi yaşamakta iken 2007 yılında %45'lik bir artışla 310.716'ya ulaşan ilçe şimdilerde 343.770 kişilik nüfusa sahiptir. Okulumuza hayırsever Ayşe Atıl Hanımefendi'nin adı verilmiştir. Ayşe ATIL; Adana çiftçilerinden Ahmet Atıl ve Sabriye Atıl ailesinin ilk çocuğu olarak 1925 yılında Abidinpaşa caddesindeki konakta dünyaya gelmiştir. İlkokulu o zamanki ismi ile Beş kanuninisani İlkokulunda okuyan Ayşe ATIL Adana Kız Lisesi orta kısmından mezun olmuştur. İki yılda Kız Enstitüsünde okumuştur, hiç evlenmemiş ve dolayısıyla çocuğu yoktur. Milletinin çocuklarını kendi çocukları gibi benimseyen, onların okumalarına bir katkı olsun diye bu mukaddes görevi üslenmiştir. Ölümünden sonra şehirdeki mülklerini Milli Eğitime, köydeki tarlalarını da Mehmetçik Vakfına bağışlamıştır. Okulumuz Çukurova ilçesi Güzelyalı mahallesindedir. Mahalle yerleşim olarak Çukurova ilçesinin ilk yerleşim yerlerindedir. Hızla gelişen Kuzey Adana'nın neredeyse başlangıç yeridir. Güzelyalı mahallesinin, Okulun doğusunda kalan kısımları nispeten eski yerleşim yeri olup tek katlı, iki katlı ve üç katlı çoğu bitişik nizam evlerden oluşmaktadır. Okulun Batı kısmında bulunan yerler ise daha yeni yapılardan ve modern apartmanlardan oluşmaktadır. Güzelyalı mahallesinde ikamet eden kişiler arasında da sosyokültürel açıdan büyük farklar olduğu söylenebilir. Hem eğitim düzeyi, hem ekonomik açıdan mahallenin eski yerleşim yerinde ikamet eden ailelerin çoğu düşük seviyede iken yeni yerleşim yerinde ikamet edenlerin çoğu ise eğitim düzeyi yüksek, ekonomik açıdan iyi durumda olan kişilerdir.



Ayrıca Güzelyalı mahallesi son derece sakin, temiz bir mahalledir. Kuzey Adana'nın ilk yerleşim yerlerinden biri olduğundan çok sayıda emekli vatandaş oturmaktadır. Mahallede ekonomik durumu oldukça iyi ailelerin sayısının çok olması, bu ailelerin çoğunlukla özel okulları tercih etmeleri ve emekli kesimin çok olması nedeni ile ilkokul çağında çocuk sayısının azlığı nedeni ile okulumuz fiziki kapasitesinin altında çalışmaktadır. Okul binamız 1992 yılında yapıldığında ilk olarak ilkokul olarak eğitim öğretime başlamıştır. Çevresel ihtiyaçlara bağlı olarak daha sonra Ayşe Atıl Anadolu Öğretmen Lisesi ve Anadolu Lisesi olarak hizmet vermiştir. Son olarak 2011 yılında Ayşe Atıl İlköğretim Okulu olarak hizmet Abbas Sıdık Çalık Anadolu Lisesine taşınmıştır. Ayşe Atıl İlkokulu müstakil İlkokul olarak eğitim öğretim faaliyetlerini sürdürmeye devam etmektedir.

Okulun Mevcut Durumu: Temel İstatistikler

Temel Bilgiler Tablosu- Okul Künyesi

İli: ADANA		İlçesi: Yüreğir			
Adres:	Güzelyalı Mah. 81024 SOK. NO:6 Çukurova / Adana	Coğrafi Konum (link)	<a 35°18'55.3"e"="" href="https://goo.gl/maps/eQGqhtPqZA2237°02'10.2" n="">https://goo.gl/maps/eQGqhtPqZA2237°02'10.2"N 35°18'55.3"E		
Telefon Numarası:	(0322) 2320122 – (0554) 120 36 80	Faks Numarası:			
e- Posta Adresi:	726830@meb.k12.tr	Web sayfası adresi:	http://ayseatililkokulu.meb.k12.tr		
Kurum Kodu:	726830	Öğretim Şekli:	Tam Gün		
Okulun Hizmete Giriş Tarihi : 2011		Toplam Çalışan Sayısı	35		
Öğrenci Sayısı:	Kız	333	Öğretmen Sayısı	Kadın	15
	Erkek	328		Erkek	16
	Toplam	661		Toplam	32
Derslik Başına Düşen Öğrenci Sayısı		26	Şube Başına Düşen Öğrenci Sayısı		26
Öğretmen Başına Düşen Öğrenci Sayısı		25	Şube Başına 30'dan Fazla Öğrencisi Olan Şube Sayısı		6
Öğrenci Başına Düşen Toplam Gider Miktarı		100 TL	Öğretmenlerin Kurumdaki Ortalama Görev Süresi		7

Çalışan Bilgileri:

Okulumuzun çalışanlarına ilişkin bilgiler altta yer alan tabloda belirtilmiştir

Unvan	Erkek	Kadın	Toplam
Okul Müdürü ve Müdür Yardımcısı	3	0	3
Okul Öncesi Öğretmeni	0	3	3
Sınıf Öğretmeni	13	9	22
Branş Öğretmeni	1	1	2
Rehber Öğretmen	1	1	2
İdari Personel	0	0	0
Yardımcı Personel	1	0	1
Güvenlik Personeli	1	0	1
Toplam Çalışan Sayıları	20	14	34

Okul Yerleşkesine İlişkin Bilgiler

Okul Bölümleri		Özel Alanlar	Var	Yok
Okul Kat Sayısı	2	Çok Amaçlı Salon	*	
Derslik Sayısı	22	Çok Amaçlı Saha		*
Derslik Alanları (m2)	40	Kütüphane		*
Kullanılan Derslik Sayısı	22	Fen Laboratuvarı		*
Şube Sayısı	26	Bilgisayar Laboratuvarı		*
İdari Odaların Alanı (m2)	20	İş Atölyesi		*
Öğretmenler Odası (m2)	40	Beceri Atölyesi		*
Okul Oturum Alanı (m2)	648	Pansiyon		*
Okul Bahçesi (Açık Alan)(m2)	2973			
Okul Kapalı Alan (m2)	2219			
Sanatsal, bilimsel ve sportif amaçlı toplam alan (m ²)	-			
Kantin (m2)	80			
Tuvalet Sayısı	6			
Diğer (.....)				

Sınıf ve Öğrenci Bilgileri

SINIFI	Kız	Erkek	Toplam	SINIFI	Kız	Erkek	Toplam
Ana Sınıfı A	8	6	14	1/E	10	19	29
Ana Sınıfı B	10	14	24	OTİSTİK HAFİF 1/A		1	1
Ana Sınıfı C	11	10	21	OTİSTİK HAFİF 2/A	1		1
1/A	18	14	32	2/A	12	17	29
1/B	18	17	35	2/B	15	13	28
1/C	16	15	31	2/C	15	11	26
1/D	11	10	21	2/D	12	17	28
1/E	15	16	31	2/E	12	17	29
1/F	17	14	31	4/A	10	16	26
3/A	17	14	31	4/B	11	17	28
3/B	15	12	27	4/C	10	10	20
3/C	15	12	27	4/D	12	14	26
3/D	9	9	18	4/E	15	11	26
3/E	19	8	27	4/F	9	14	23

Teknolojik Kaynaklar Tablosu

Okulumuzda Eğitim alanında yeni teknolojiler kullanılmaktadır. Fotokopi Makinesi, yazıcı, projeksiyon cihazı ve internet bağlantımız bulunmaktadır. Teknolojinin önemi ve çağdaş eğitim anlayışımızdan hareketle öğretmenlerimiz, ders ortamında bilgisayar, projeksiyon, internet vb. araç-gereçleri ihtiyaç duyduklarında kullanmaktadırlar. Ayrıca okulumuzun internet sitesi bulunmaktadır. Okulumuzda öğrenciye soru çözme, konu öğrenme ve uygulanan ölçme değerlendirme sınavlarındaki eksikliklerini görme ve telafi etme imkânı sağlanmaktadır. Sınıf seviyelerine uygun konu anlatımları görsel ve işitsel içerikli cd vb. araçlar her sınıf düzeyinde kullanılmaktadır. Okulumuzda günün şartlarına ve ekonomik koşullarına uygun olmayan araç-gereçler yenileri ile değiştirilmektedir.

Akıllı Tahta Sayısı	0	TV Sayısı	1
Masaüstü Bilgisayar Sayısı	6	Yazıcı Sayısı	1
Taşınabilir Bilgisayar Sayısı	1	Fotokopi Makinesi Sayısı	1
Projeksiyon Sayısı	1	İnternet Bağlantı Hızı	ADSL 56 Mpbs

Gelir ve Gider Bilgisi

Giderlerle ilgili düzenlemeler Okul Aile Birliği tarafından yapılmaktadır. Okulumuz kâr amacı gütmeyen bir kuruluştur. Okulumuz bütçesi oluşturulurken çalışanlar bilgilendirilmektedir. Toplantılarda belirlenen ihtiyaçlar okulumuz finansal kaynaklarından ve velilerden gelen bağışlarla sağlanmaktadır. Okul Aile Birliği çalışanları, Okul Gelişim Yönetim Ekibi ve toplantılarda birlikte olunarak bilgi birikimi aktarılmaktadır.

Okulumuzun genel bütçe ödenekleri, okul aile birliği gelirleri ve diğer katkılarda dâhil olmak üzere gelir ve giderlerine ilişkin son iki yıl gerçekleşme bilgileri alttaki tabloda verilmiştir.

Yıllar	Gelir Miktarı	Gider Miktarı
2016	89247,42	89114,90
2017	70809,96	65528,40

PAYDAŞ ANALİZİ

Ayşe Atıl İlkokulu Stratejik Planlama Ekibi olarak planımızın hazırlanması aşamasında katılımcı bir yapı oluşturmak için ilgili tarafların görüşlerinin alınması ve plana dâhil edilmesi gerekli görülmüş ve bu amaçla paydaş analizi çalışması yapılmıştır. Ekibimiz tarafından iç ve dış paydaşlar belirlenmiş, bunların önceliklerinin tespiti yapılmıştır.

Ayşe Atıl İlkokulu Müdürlüğü paydaşları, iç paydaşlar, dış paydaşlar ve yararlanıcı temelinde ayrımlandırılmış; iç/dış paydaş veya yararlanıcılarında , temel ve stratejik konular belirtilmiştir. Bu paydaşlar, kurumun dışına çıkan, ürün ve hizmet sunulan, işbirliği içinde bulunan, faaliyetlerimizden etkilenen ve faaliyetlerimizden etkilenen kesimlerden oluşma noktasındaki önceliklerine göre de aşağıdaki gibi sınıflandırılmıştır: Paydaş analizinde aşamalar;

1. Paydaşları tespiti
2. Paydaşların önceliklendirilmesi
3. Paydaşların değerlendirilmesi
4. Görüş ve önerilerin alınması

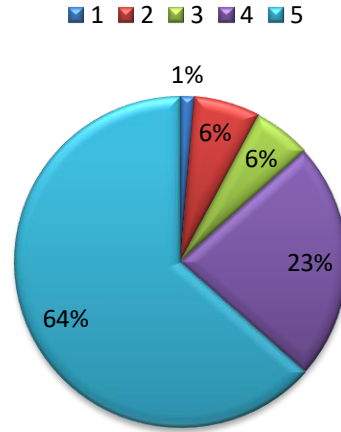
Paydaş görüş ve beklentileri SWOT (GZFT) Analizi Formu, Çalışan Memnuniyeti Anketi, Öğrenci Memnuniyeti Anketi, Veli Anketi Formu kullanılmaktadır. Aynı zamanda öğretmenler kurulu toplantıları, Zümre toplantıları gibi toplantılarla görüş ve beklentiler tutanakla tespit edilmekte Okulumuz bünyesinde değerlendirilmektedir.

Öğretmen Anketi Sonuçları:

Anketimize kurumumuzda bulunan 31 (otuz bir) öğretmenimiz katılmıştır. Sorulan soruların istatistikleri aşağıdaki tabloda gösterilmiştir.

MADDELER	Kesinlikle Katılıyorum	Katılıyorum	Kararsızım	Kısmen Katılıyorum	Katılmıyorum
1.Okulumuzda alınan kararlar, çalışanların katılımıyla alınır.	%62	%10	%0	%0	%0
2.Kurumdaki tüm duyurular çalışanlara zamanında iletilir.	%69	%28	%0	%0	%0
3.Her türlü ödüllendirmede adil olma, tarafsızlık ve objektiflik esastır.	%59	%24	%0	%10	%7
4.Kendimi, okulun değerli bir üyesi olarak görürüm.	%83	%10	%0	%7	%0
5.Çalıştığım okul bana kendimi geliştirme imkânı tanımaktadır.	%55	%35	%3	%7	%0
6.Okul, teknik araç ve gereç yönünden yeterli donanıma sahiptir.	%48	%21	%14	%17	%0
7.Okulda çalışanlara yönelik sosyal ve kültürel faaliyetler düzenlenir.	%69	%28	%0	%3	%0
8.Okulda öğretmenler arasında ayırım yapılmamaktadır.	%59	%24	%7	%10	%0
9.Okulumuzda yerelde ve toplum üzerinde olumlu etki bırakacak çalışmalar yapmaktadır.	%83	%10	%7	%0	%0
10.Yöneticilerimiz, yaratıcı ve yenilikçi düşüncelerin üretilmesini teşvik etmektedir.	%59	%24	%0	%7	%10
11.Yöneticiler, okulun vizyonunu, stratejilerini, iyileştirmeye açık	%83	%10	%0	%7	%0
12.Okulumuzda sadece öğretmenlerin kullanımına tahsis edilmiş yerler yeterlidir.	%59	%24	%7	%10	%0
13.Alanıma ilişkin yenilik ve gelişmeleri takip eder ve kendimi güncellerim.	%83	%10	%0	%7	%0

Öğretmen Anketi Tüm Soruların Genel Ortalaması



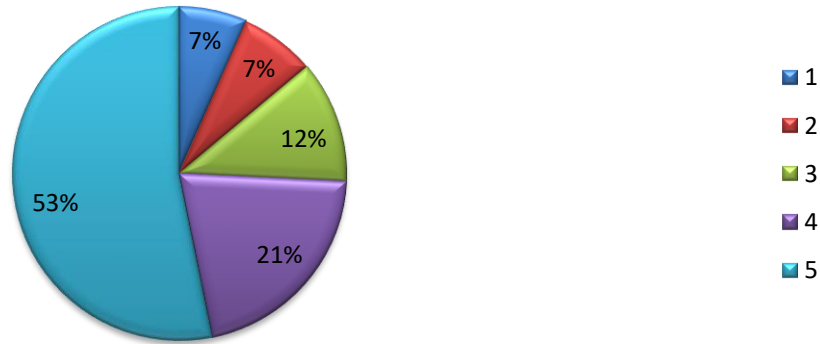
Öğrenci Anketi Sonuçları:

Anketimiz kurumumuzdaki 4. Sınıf öğrencilerine uygulanmıştır. Anketimize 158 öğrencimiz katılmıştır. Anketle ilgili sonuçlar aşağıda tabloda gösterilmiştir.

MADDELER	Kesinlikle Katılıyorum	Katılıyorum	Kararsızım	Kismen Katılıyorum	Katılmıyorum
1.Öğretmenlerimle ihtiyaç duyduğumda rahatlıkla görüşebilirim.	%65	%20	%10	%8	%1
2.Okul müdürü ile ihtiyaç duyduğumda rahatlıkla konuşabiliyorum.	%23	%21	%19	%24	%13
3.Okulun rehberlik servisinden yeterince yararlanabiliyorum.	%60	%24	%4	%8	%4
4.Okula ilettiğimiz öneri ve isteklerimiz dikkate alınır.	%29	%25	%18	%25	%8
5.Okulda kendimi güvende hissediyorum.	%74	%15	%4	%6	%1

6.Okulda öğrencilerle ilgili alınan kararlarda bizlerin görüşleri alınır.	%65	%20	%6	%8	%1
7.Öğretmenler yeniliğe açık olarak derslerin işlenişinde çeşitli yöntemler kullanmaktadır.	%24	%23	%19	%21	%13
8.Derslerde konuya göre uygun araç gereçler kullanılmaktadır.	%60	%24	%4	%8	%4
9.Teneffüslerde ihtiyaçlarımı giderebiliyorum.	%29	%25	%13	%25	%8
10.Okulun içi ve dışı temizdir.	%60	%24	%8	%4	%4
11.Okulun binası ve diğer fiziki mekânlar yeterlidir.	%29	%25	%18	%25	%8
12.Okul kantininde satılan malzemeler sağlıklı ve güvenlidir.	%60	%24	%8	%4	%4
13.Okulumuzda yeterli miktarda sanatsal ve kültürel faaliyetler düzenlenmektedir.	%29	%25	%13	%25	%8

Öğrenci Anketi Tüm Soruların Genel Ortalaması

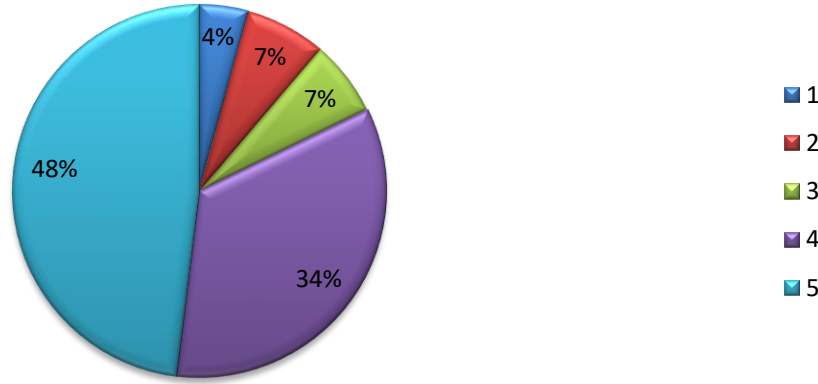


Veli Anketi Sonuçları:

Anketimize kurumumuzda bulunan 128 (yüz yirmi sekiz) velimiz katılmıştır. Sorulan soruların istatistikleri aşağıdaki tabloda gösterilmiştir.

MADDELER	Kesinlikle Katılıyorum	Katılıyorum	Kararsızım	Kısmen Katılıyorum	Katılmıyorum
1.İhtiyaç duyduğumda okul çalışanlarıyla rahatlıkla görüşebiliyorum.	%55	%36	%1	%2	%6
2.Bizi ilgilendiren okul duyurularını zamanında öğreniyorum.	%48	%41	%4	%5	%2
3.Öğrencimle ilgili konularda okulda rehberlik hizmeti alabiliyorum.	%45	%37	%3	%5	%9
4.Okula ilettiğim istek ve şikâyetlerim dikkate alınıyor.	%45	%33	%6	%9	%6
5.Öğretmenler yeniliğe açık olarak derslerin işlenişinde çeşitli yöntemler kullanmaktadır.	%71	%17	%5	%6	%1
6.Okulda yabancı kişilere karşı güvenlik önlemleri alınmaktadır.	%55	%36	%2	%6	%1
7.Okulda bizleri ilgilendiren kararlarda görüşlerimiz dikkate alınır.	%48	%41	%4	%5	%2
8.E-Okul Veli Bilgilendirme Sistemi ile okulun internet sayfasını düzenli olarak takip ediyorum.	%46	%37	%5	%9	%3
9.Çocuğumun okulunu sevdiğini ve öğretmenleriyle iyi anlaşmış olduğunu düşünüyorum.	%46	%33	%6	%9	%6
10.Okul, teknik araç ve gereç yönünden yeterli donanıma sahiptir.	%46	%37	%5	%9	%3
11.Okul her zaman temiz ve bakımlıdır.	%46	%33	%6	%9	%6
12.Okulun binası ve diğer fiziki mekânlar yeterlidir.	%46	%37	%9	%5	%3
13.Okulumuzda yeterli miktarda sanatsal ve kültürel faaliyetler düzenlenmektedir.	%46	%33	%6	%9	%6

Veli Anketi Tüm Soruların Genel Ortalaması



GZFT (Güçlü, Zayıf, Fırsat, Tehdit) Analizi

Ayşe Atıl İlk Okulu Stratejik Planlama Ekibi olarak planımızın hazırlanması aşamasında katılımcı bir yapı oluşturmak için ilgili tarafların görüşlerinin alınması ve plana dahil edilmesi gerekli görülmüş ve bu amaçla paydaş analizi çalışması yapılmıştır. Ekibimiz tarafından iç ve dış paydaşlar belirlenmiş, bunların önceliklerinin tespiti yapılmıştır.

Paydaş görüş ve beklentileri SWOT (GZFT) Analizi Formu, Çalışan Memnuniyeti Anketi, Öğrenci Memnuniyeti Anketi, Veli Anketi Formu kullanılmaktadır. Aynı zamanda öğretmenler kurulu toplantıları, Zümre toplantıları gibi toplantılarla görüş ve beklentiler tutanakla tespit edilmekte Okulumuz bünyesinde değerlendirilmektedir.

İçsel Faktörler

GÜÇLÜ YÖNLER	
Tecrübeli ve dinamik bir öğretmen kadromuzun olması	Öğretmenlerin öğrenmeye ve kendilerini geliştirme eğilimlerinin olması
Okul yönetici ve öğretmenlerinin ihtiyaç duyduğunda İlçe Milli Eğitim Müdürlüğü yöneticilerine ulaşabilmesi	Dinamik, tecrübeli, donanımlı, teknolojik yönden bilgili yetişmiş personelin olması
Liderlik davranışlarını sergileyebilen yönetici ve çalışanların bulunması	Kurumun çalışanlarının fikirlerine önem verilmesi
Öğretmen yönetici iş birliğinin güçlü olması	Kalite geliştirme ve iyileştirme çalışmalarının kurumumuzda etkili bir biçimde sürdürülüyor olması
Kendini geliştiren gelişime açık ve teknolojiyi kullanan öğretmenlerin olması	Yenilikçi eğitim anlayışının benimsenmiş olması
Okul Aile Birliğinin iş birliğine açık olması	Toplumsal sorunlara duyarlı personelin olması
Güvenlik ve temizliğin güçlü olması	Derslik başına düşen öğrenci sayısının Türkiye ortalamasının altında olması

ZAYIF YÖNLER

Ailelerin öğrencilerin eğitim-öğretim faaliyetlerine yeterli ve doğru önem vermemesi	Sosyal, kültürel, sportif ve bilimsel faaliyetlerin yetersizliği
Yabancı Dil eğitiminin verileceği donanımlı bir sınıfın olmaması	Etkinliklerimizi, öğrencilerimizin başarılarını ve okulumuzun değişik özelliklerini okul dışındakilere ulaştırılamaması
Okuma alışkanlığının az olması	Başarı gösteren okulumuzun takdir edilmemesi
Sportif faaliyetler için kapalı spor salonunun olmayışı	Teknolojiyi olumlu yönde kullanmanın çocuklara kazandırılmaması
Etkileşimli tahtaların olmaması	Okul Kütüphanesi kurmak için yer olmaması
Okulun fen laboratuvarının olmaması	

Dışsal Faktörler :

FIRSATLAR	
Kayıt alanı ve Ulusal Adres veri sistemi uygulaması ile ilkokula tüm çağ nüfusunun kaydı yapılmaktadır	Öğrenci sosyal ve kişisel gelişimlerinin çok yönlü desteklenmesi,
Yakın çevrede yeteri kadar okul bulunması	Öğrenci öğretmen-veli iletişiminin güçlü ve sağlıklı olması
Sağlık ocağının okula yakın olması	Haftada en az bir saat tüm sınıflar tarafından kitap okuma çalışması yapılması
Eğitime verilen önemin artması	Okulumuzun diğer okullar ve kurumlarla iletişiminin güçlü olması
Mülki ve yerel yetkililerle olan olumlu diyalog ve iş birliği	Bakanlığın Okul Öncesi Eğitime önem vermesi ve yaygınlaştırması
Yerel yönetim, sivil toplum kuruluşları ve özel sektörün eğitime desteği	Hizmet alanların beklenti ve görüşlerinin dikkate alınması
Hayırseverlerin varlığı	Okulumuzun yakınlarında sağlık ocağı bulunması
Okula ulaşımın kolay olması	

TEHDİTLER

Okulumuz kayıt alanındaki aileler arasındaki sosyo-ekonomik farklılıklar	Sınav merkezli bir eğitim anlayışının olması
Kayıt alanındaki Nüfus dağılımının dengesiz olma	Velinin okula ve Öğretmene çok müdahalede bulunması
Normal eğitim yaptığımız için öğle arasında öğrenci ve çalışanın yemek ihtiyacı	Parçalanmış ailelerin sayısında artış olması
Okul giriş çıkış kapısının yola açılması	Kanun ve MEB Mevzuatının sık değişmesi
Velilerin ekonomik durumunun düşük oluşu	Okulun kayıt alanında sosyokültürel ve ekonomik açıdan zayıf velilerin olduğu göl mahallesinin olması

Gelişim ve Sorun Alanları

Gelişim ve sorun alanları analizi ile GZFT analizi sonucunda ortaya çıkan sonuçların planın geleceğe yönelim bölümü ile ilişkilendirilmesi ve buradan hareketle hedef, gösterge ve eylemlerin belirlenmesi sağlanmaktadır.

Gelişim ve sorun alanları ayrımında eğitim ve öğretim faaliyetlerine ilişkin üç temel tema olan Eğitime Erişim, Eğitimde Kalite ve kurumsal Kapasite kullanılmıştır.

Eğitime erişim, öğrencinin eğitim faaliyetine erişmesi ve tamamlamasına ilişkin süreçleri; Eğitimde kalite, öğrencinin akademik başarısı, sosyal ve bilişsel gelişimi ve istihdamı da dâhil olmak üzere eğitim ve öğretim sürecinin hayata hazırlama evresini; Kurumsal kapasite ise kurumsal yapı, kurum kültürü, donanım, bina gibi eğitim ve öğretim sürecine destek mahiyetinde olan kapasiteyi belirtmektedir.

Eđitime Eriřim	Eđitimde Kalite	Kurumsal Kapasite
Okullařma Oranı	Akademik Bařarı	Kurumsal İletiřim
Okula Devam/ Devamsızlık	Sosyal, Kùltürel ve Fiziksel Geliřim	Kurumsal Yönetim
Okula Uyum, Oryantasyon	Sınıf Tekrarı	Bina ve Yerleřke
Özel Eđitime İhtiyaç Duyan Bireyler	İstihdam Edilebilirlik ve Yönlendirme	Donanım
Yabancı Öđrenciler	Öđretim Yöntemleri	Temizlik, Hijyen
Hayatboyu Öđrenme	Ders araç gereçleri	İř Güvenliđi, Okul Güvenliđi
		Tařıma ve servis

1.TEMA: EĐİTİM VE ÖĐRETİME ERİŐİM	
1	Okul öncesinde okullařma oranı
2	Zorunlu eđitimden erken ayrılma
3	Dezavantajlı çevrelerden gelen çocuklar
4	Okul terkoranları
5	Özel eđitime ihtiyaç duyan bireylerin uygun eđitime eriřimi
2.TEMA: EĐİTİM VE ÖĐRETİMDE KALİTE	
1	Okul yönetiminin sosyal, kùltürel, ve sportif faaliyetlere ayırdıđı zaman
2	Yabancı dil yeterliliđi
3	Öđrencinin ilgi ve yetenekleri konusunda geliřiminin sađlanması
4	Uygun eđitim ortamlarının oluřturulması

5	Okul rehber öğretmenleri ile Sınıf Rehber Öğretmenleri işbirliği, Rehberlik Servisinin Çalışmaları
6	Sosyal, kültürel ve sportif etkinlik alanları
7	Müfredat değişikliklerindeki sıklık
8	Öğretmen ve öğrencinin yeniliklere yaklaşımı
9	Materyal geliştirme
10	Okul sağlığı ve hijyen
11	Rehberlik Servisinden yararlanan birey sayısı
12	Okul güvenliği
13	Öğrencilere yönelik oryantasyon faaliyetleri
14	Eğitim öğretim sürecinde sanatsal, sportif ve kültürel faaliyetler
15	Parçalanmış aileler
3.TEMA: KURUMSAL KAPASİTE	
1	Öğretmenlerde mesleki gelişim
2	Okulların kendi harcama bütçeleri
3	Özel eğitime ihtiyacı olan öğrencilerin ,aile ve diğer paydaş eğitimleri
4	Okul-veli-öğrenci ilişkilerinde iletişim
5	Özel sektör, STK ve yerel yönetimler ile olan işbirliği ve koordinasyon
6	İzleme ve değerlendirme
7	Çalışma ortamları ile sosyal, kültürel ve sportif ortamların iş motivasyonunu sağlayacak biçimde
8	Çalışanların ödüllendirilmesi

9	Hizmet ii eđitim kalitesi
10	Yabancı dil becerileri
11	Okulun fiziki kapasitesi
12	Okul-Aile Birlikleri
13	Teknolojik altyapı
14	Diđer kurum ve kuruluşlarla işbirliđi
15	Eđitimde bilgi ve iletişim teknolojilerinin kullanımı

BÖLÜM III



MİSYON, VİZYON VE TEMEL DEĞERLER

BÖLÜM III: MİSYON, VİZYON VE TEMEL DEĞERLER

MİSYONUMUZ

AYŞE ATIL İLKOKULU

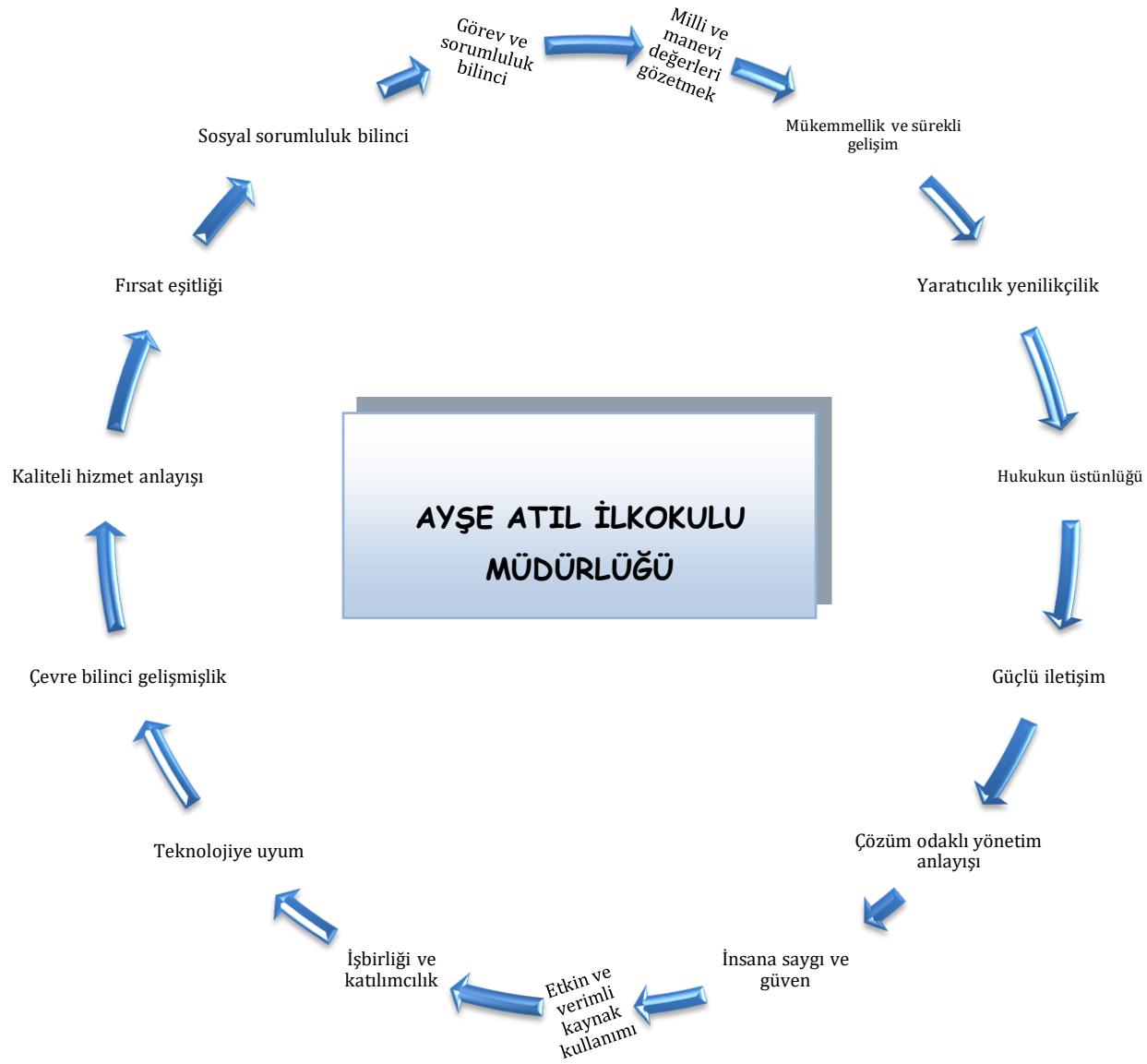
Yurdumuz ve dünyamızdaki gelişmelerden yararlanarak, insanî değerleri yüceltmeye çalışan, yaptığı işin bilim ve sanat değeri taşıdığına farkında olan bir ekiple; öğretim modeli oluşturarak, doğuştan sahip olduğu potansiyelini en yüksek düzeyde kullanabilen, tutum ve davranışları bakımından erdemli, bilgili, şefkatli, başarılı, kültürlü, görgülü, bilinçli ve "kendisi" olarak ortaya çıkabilen bireyler yetiştirmektir.

VİZYONUMUZ

AYŞE ATIL İLKOKULU

**Gelişen yeni teknolojileri eğitime uyarlayan,
evrensel ölçülerde kaliteli bireyler yetiştiren
örnek ve önder kurum olmak.**

TEMEL DEĞERLERİMİZ



BÖLÜM IV



AMAÇ, HEDEF VE EYLEMLER

BÖLÜM IV: AMAÇ, HEDEF VE EYLEMLER

TEMA I: EĞİTİM ÖĞRETİME ERİŞİM

Stratejik Amaç 1:

Bütün bireylerin eğitim ve öğretime adil şartlar altında erişmesini ve yine eğitim öğretimini adil şartlar altında tamamlamasını sağlamak.

Stratejik Hedef:

Plan dönemi sonuna kadar dezavantajlı gruplar başta olmak üzere, eğitim ve öğretimin her tür ve kademesinde katılım ve tamamlama oranlarını artırmak, uyum ve devamsızlık sorunlarını gidermektir.

Performans Göstergeleri

No	PERFORMANS GÖSTERGESİ	Mevcut	HEDEF				
		2018	2019	2020	2021	2022	2023
PG.1.1.a	Kayıt bölgesindeki öğrencilerden okula kayıt yaptıranların oranı (%)	%100	%100	%100	%100	%100	%100
PG.1.1.b	İlkokul birinci sınıf öğrencilerinden en az bir yıl okul öncesi eğitim almış olanların oranı (%)	%65	%70	%85	%90	%100	%100
PG.1.1.c.	Okula yeni başlayan öğrencilerden oryantasyon eğitimine katılanların oranı (%)	%70	%80	%90	%100	%100	%100
PG.1.1.d.	Bir eğitim ve öğretim döneminde 20 gün ve üzeri devamsızlık yapan öğrenci oranı (%)	%15	%10	%8	%6	%4	%2
PG.1.1.e.	Bir eğitim ve öğretim döneminde 20 gün ve üzeri devamsızlık yapan yabancı öğrenci oranı (%)	%30	%25	%20	%10	%8	%5
PG.1.1.f.	Okulun özel eğitime ihtiyaç duyan bireylerin kullanımına uygunluğu (0-1)	%100	%100	%100	%100	%100	%100

Eylemler:

No	Eylem İfadesi	Eylem Sorumlusu	Eylem Tarihi
1.1.1.	Kayıt bölgesinde yer alan öğrencilerin tespiti çalışması yapılacaktır.	Okul Müdür Yardımcısı	01 Eylül-20 Eylül
1.1.2	Devamsızlık yapan öğrencilerin tespiti ve erken uyarı sistemi için çalışmalar yapılacaktır.	Okul Müdür Yardımcısı	Her Ayın Sonu
1.1.3	Devamsızlık yapan öğrencilerin velileri ile özel aylık toplantı ve görüşmeler yapılacaktır.	Okul İdaresi	Her ayın son haftası
1.1.4	Okul Öncesi Eğitimin Önemi üzerinde durularak çağ nüfusunun %100 nün faydalanması için; Okul öncesi öğrencileri için ev ziyaretleri ve veliye yönelik seminerler düzenlemek	Okul Öncesi Öğretmeni	01 Eylül-20 Eylül
1.1.5	Okula devam konusunda sorunlu öğrencilere ve ailelerine kişisel ve sosyal rehberlik çalışmaları yapılacaktır	Rehber Öğretmen	Her ayın sonu
1.1.6	Özel Yetenekli öğrencilerin tespiti ve yönlendirilmesinin yapılması	Rehber Öğretmen	Her ayın sonu
1.1.7	Anasınıfı öğrencilerine okul tanıtımı yapılacak.	Okul Öncesi Öğretmeni	Eylül ayının ikinci haftası

TEMA II: EĞİTİM VE ÖĞRETİMDE KALİTENİN ARTIRILMASI

Stratejik Amaç 2:

Bütün bireylere ulusal ve uluslararası ölçütlerde bilgi, beceri, tutum ve davranışın kazandırılmasına; girişimci, yenilikçi, dil becerileri yüksek, iletişime ve öğrenmeye açık, özgüven ve sorumluluk sahibi sağlıklı ve mutlu bireylerin yetişmesine imkân sağlamak

Stratejik Hedef 2.1.

Öğrenme kazanımlarını takip eden ve velileri de sürece dâhil eden bir yönetim anlayışı ile öğrencilerimizin akademik başarıları ve sosyal faaliyetlere etkin katılımı artırılacaktır.

Performans Göstergeleri

No	PERFORMANS GÖSTERGESİ	Mevcut	HEDEF				
		2018	2019	2020	2021	2022	2023
PG.1.1.a	Kurum ve kuruluşlar tarafından düzenlenen sanatsal, bilimsel, kültürel ve sportif faaliyetlere katılan öğrenci oranı(%)	%30	%60	%70	%80	%100	%100
PG.1.1.b	Bilim Fuarına Katılan öğrenci sayısı	130	147	200	400	600	700
PG.1.1.c.	Öğrencilerin Sosyal Etkinliklere Katılma oranı %	%90	%100	%100	%100	%100	%100
PG.1.1.d.	Geziler düzenlenmesi	%40	%60	%100	%100	%100	%100
PG.1.1.e.	Okulun sportif faaliyetlere katılım oranı	%40	%60	%100	%100	%100	%100
PG.1.1.f.	Sosyal faaliyetlerde ödüllendirilen öğrenci sayısı	5	10	30	40	50	60

No	Eylem İfadesi	Eylem Sorumlusu	Eylem Tarihi
1.1.1.	Tüm paydaşlar özel yetenekli bireylerin eğitimi konusunda bilgi ve becerileri geliştirilecektir	Okul İdaresi	Eylül- Haziran
1.1.2	Okul sağlığı alanında yönetici, öğretmen ve öğrencilerimizde farkındalık yaratmak için toplantılar düzenlenecektir	Öğretmenler, toplum sağlığı merkezleri	Eylül- Haziran
1.1.3	Okulda resim ve afiş yarışmalarına katılım sağlanacaktır	Tüm Paydaşlar	Yarışma takvimine göre
1.1.4	Tarihi, turistik ve ören yerlerine geziler düzenlenecektir	Tüm Paydaşlar	Eylül- Haziran
1.1.5	Sosyal faaliyetlerde başarı gösteren öğrenciler ödüllendirilecek.	Okul İdaresi	Etkinlik takvimine göre
1.1.6	Okulda şiir, slogan, hikaye ve masal yarışmalarına katılım sağlanacaktır.	Okul İdaresi-Okul Aile Birliği- Öğretmenler	Yarışma takvimine göre

Eylemler

TEMA III: KURUMSAL KAPASİTE

Stratejik Amaç 3

Beşeri, fiziki, mali ve teknolojik yapı ile yönetim ve organizasyon yapısını iyileştirerek eğitime erişimi ve eğitimde kaliteyi artıracak etkin ve verimli işleyen bir kurumsal yapıyı tesis etmek.

Stratejik Hedef 3.1.

Eğitim ve öğretim hizmetlerinin etkin sunumunu sağlamak için; yönetici, öğretmen ve diğer personelin kişisel ve mesleki becerilerini geliştirmek.

Performans Göstergeleri

No	PERFORMANS GÖSTERGESİ	Mevcut	HEDEF				
		2018	2019	2020	2021	2022	2023
PG.3.1.a	Web sitesi ziyaretçi sayısı (Günlük Ortalama)	40	60	90	120	130	145
PG.3.2.b	Okuldaki Güvenlik Kamerası sayısı	16	20	20	20	20	20
PG.3.3.c	Okulumuz mobil bilgilendirme sistemi ile ulaşılan veli oranı(%)	0	0	250	250	250	250
PG.3.4.d	Okulumuzda şiddeti önlemeye yönelik veli öğrenci ve öğretmenlere yönelik verilecek seminerlerin sayısını artırmak	300	400	500	600	700	800
PG.3.5.e	İş sağlığı ve güvenliği konusunda bilgilendirme oranı(%)	100	100	200	250	300	300
PG.3.6.f	Taşımali servislerin denetlenme oranı(%)	%100	%100	%100	%100	%100	%100
PG.3.7.g	Okul temizliği ve hijyen oranı(%)	%100	%100	%100	%100	%100	%100

Eylemler

No	Eylem İfadesi	Eylem Sorumlusu	Eylem Tarihi
1.1.1.	Web sitesi sürekli güncellenecektir.	Okul İdaresi	Her gün
1.1.2	Okulumuz güvenlik kamerası sayısı arttırılacaktır.	Okul İdaresi	Eylül 2019
1.1.3	Okulun donanım ihtiyaçlarının giderilmesi için yazışmalar yapılacak	Okul idaresi	Şubat 2019
1.1.4	Öğretmenler, mesleki gelişmeleri için sadece, öğrencileri daha iyi tanımaya, anlamaya çalışmakla kalmayıp, aynı zamanda kendini değerlendirme yeteneklerini de geliştirecek doğrultuda sürekli kendilerine ve kullandıkları öğretim yaklaşımına ilişkin eğitimlere yönlendirmeleri ve katılımlarının artırılması sağlanacaktır	Okul idaresi	Yıl Boyu
1.1.5	İş sağlığı ve güvenliği konusunda bilgilendirme ve eğitim çalışmaları	Okul İdaresi	Yıl boyunca
1.1.6	Taşımali servislerin denetlenmesinin yapılması	Okul idaresi	Her Ay
1.1.7	Okul temizliğinin yapılması, ortam hijyenin sağlanması	İŞ-KUR ve TYP personelleri Yardımcı Hizmetler	Her gün

BÖLÜM V



MALİYETLENDİRME

BÖLÜM V: MALİYETLENDİRME

2019-2023 Stratejik Planı Faaliyet/Proje Maliyetlendirme Tablosu

Kaynak Tablosu	2019	2020	2021	2022	2023	Toplam
Genel Bütçe						
Valilikler ve Belediyelerin Katkısı						
Diğer (Okul Aile Birlikleri)	50000	50000	50000	50000	50000	250000
TOPLAM						

BÖLÜM VI



İZLEME VE DEĞERLENDİRME

BÖLÜM VI : İZLEME VE DEĞERLENDİRME

Okulumuz Stratejik Planı izleme ve değerlendirme çalışmalarında 5 yıllık Stratejik Planın izlenmesi ve 1 yıllık gelişim planının izlenmesi olarak ikili bir ayrıma gidilecektir.

Stratejik planın izlenmesinde 6 aylık dönemlerde izleme yapılacak denetim birimleri, il ve ilçe millî eğitim müdürlüğü ve Bakanlık denetim ve kontrollerine hazır halde tutulacaktır.

Yıllık planın uygulanmasında yürütme ekipleri ve eylem sorumlularıyla aylık ilerleme toplantıları yapılacaktır. Toplantıda bir önceki ayda yapılanlar ve bir sonraki ayda yapılacaklar görüşülüp karara bağlanacaktır.